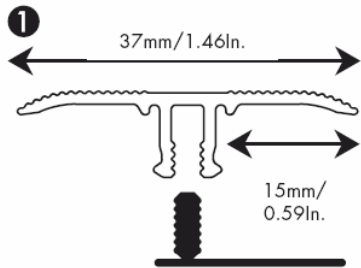
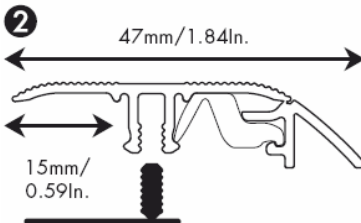


Het metalen profiel met Incizo technologie biedt een eenvoudige oplossing voor een perfecte afwerking van je vloer. Je kan het profiel op 4 manieren gebruiken: als uitzettingsprofiel, als aanpassingsprofiel, als eindprofielen als overgangsprofiel naar tapijt.



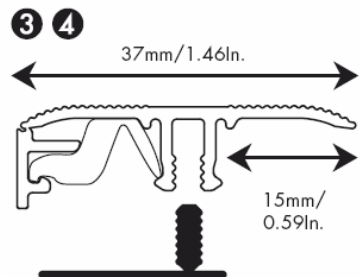
1. UITZETTINGSPROFIEL

Het uitzettingsprofiel dient om twee vloeren te verbinden in deurportalen, in deuropeningen, in L-vormige ruimtes of in ruimtes waar de vloer over een afstand van meer dan 12 m in de lengte of breedte is gelegd.



2. AANPASSINGSPROFIEL

Het aanpassingsprofiel dient om de overgang te maken tussen een vloer en een ander type, lager gelegen vloerbedekking zoals tegels, vinyl of parket.



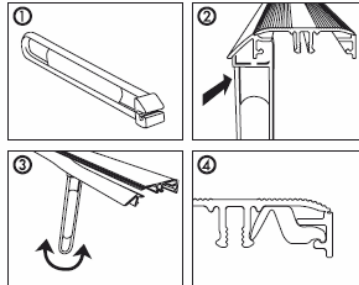
3-4. EINDPROFIEL/OVERGANGSPROFIEL

Het eindprofiel dient om de rand van een vloer af te werken tegen een verticaal oppervlak zoals schuifdeuren, lage open ramen, een iets hoger gelegen dorpel of een iets hoger gelegen tegelvloer. Het eindprofiel kan je ook gebruiken om de overgang te maken met vast tapijt.

WAAROM EEN UITZETTINGSVOEG?

Hout is het voornaamste bestanddeel van deze vloer. Omdat vochtigheid in de ruimte kan variëren, b.v. tussen zomer en winter, is het noodzakelijk dat de vloer kan leven.

De vloer moet langs alle zijden kunnen uitzetten of krimpen. Daarom wordt rondom de vloer een uitzettingsvoeg voorzien van minimum 8-12 mm. Om deze voeg af te werken, bieden wij een ruim gamma aan plinten en profielen aan. Plinten dienen voor de afwerking tegen een muur, profielen dienen voor de afwerking op andere plaatsen (zie hieronder).



DE HENDEL (zie tekening 1)

Met de hendel kan je heel eenvoudig één of twee stukjes van het profiel afbreken om een aanpassings-, eind- of uitzettingsprofiel te bekomen.

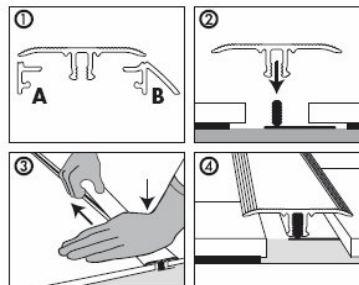
Plaats de hendel op het profiel (zie tekening 2). Maak een op en neergaande beweging met de hendel (zie tekening 3), doe dit terwijl je in een vloeiende beweging over de lengte van het profiel glijdt. Neem het te verwijderen deel weg.

HET VERSTEVIGINGSSTUKJE (zie tekening 4)

Klik heel eenvoudig het verstevigingsstukje in het overblijvende deel van het profiel. Dit biedt je profiel extra stevigheid. Om snel te werken, draai het profiel om op een stabiele ondergrond. Leg het verstevigingsstukje op de correcte plaats in het profiel en klik het vast. Duw geleidelijk van de ene naar de andere kant van het profiel. Het verstevigingsstukje dient steeds gebruikt te worden bij een aanpassingsprofiel, overgangsprofiel en eindprofiel.



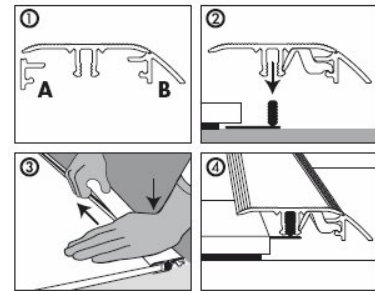
UITZETTINGSPROFIEL



Zaag eerst het profiel tot op de juiste lengte. Breek met de hendel deel A en deel B weg om een uitzettingsprofiel te bekomen. Let erop om tijdens de installatie van de vloer voldoende ruimte te laten tussen de twee oppervlaktes die het profiel dient te verbinden.

Zaag de rail op juiste lengte en plaats hem centraal op de ondergrond in de open ruimte tussen de twee vloeroppervlaktes. Je kan de rail eenvoudig bevestigen met lijm. Indien gewenst kan je ook opteren voor het gebruik van schroeven. Druk het profiel zachtjes van de ene kant naar de andere kant over de rail. Druk aan tot tegen de vloer.

AANPASSINGSPROFIEL



Zaag eerst het profiel tot op de juiste lengte. Breek aan op de ondergrond tot waar je wilt dat de vloer komt. Laat de ondervloer doorlopen tot net voor die lijn: het is beter om de rail (waarover het aanpassingsprofiel komt te klemmen) straks op de ondergrond te plaatsen.

Zorg ervoor dat je vloer tot op voldoende afstand van de rand van de ondervloer ligt (er moet zeker een voldoende uitzettingsvoeg zijn).

Bevestig de rail op de ondergrond, met de lange lip in de richting van de vloer. Je kan de rail eenvoudig bevestigen met lijm. Indien gewenst kan je ook opteren voor het gebruik van schroeven. Druk het profiel zachtjes van de ene kant naar de andere kant in de rail. Druk aan tot tegen de vloer.

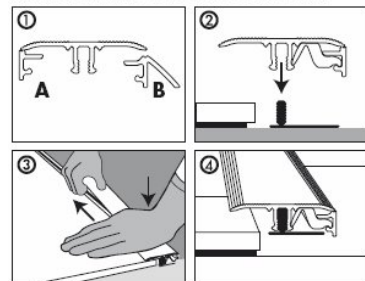
Druk aan tot tegen de vloer. Duid aan op de ondergrond tot waar je wilt dat de vloer komt. Laat de ondervloer doorlopen tot net voor die lijn: het is beter om de rail (waarover het aanpassingsprofiel komt te klemmen) straks op de ondergrond te plaatsen.

Zorg ervoor dat je vloer tot op voldoende afstand van de rand van de ondervloer ligt (er moet zeker een voldoende uitzettingsvoeg zijn).

Bevestig de rail op de ondergrond, met de lange lip in de richting van de vloer. Je kan de rail eenvoudig bevestigen met lijm. Indien gewenst kan je ook opteren voor het gebruik van schroeven. Druk het profiel zachtjes van de ene kant naar de andere kant in de rail. Druk aan tot tegen de vloer.

Druk aan tot tegen de vloer. Duid aan op de ondergrond tot waar je wilt dat de vloer komt. Laat de ondervloer doorlopen tot net voor die lijn: het is beter om de rail (waarover het aanpassingsprofiel komt te klemmen) straks op de ondergrond te plaatsen.

EINDPROFIEL/OVERGANGSPROFIEL



Zaag eerst het profiel tot op de juiste lengte. Breek met de hendel deel B af om een eindprofiel te bekomen.

Zaag het verstevigingsstuk op de juiste lengte.

Draai het profiel om op een stabiele ondergrond.

Leg het verstevigingsstukje op de correcte plaats in het profiel en klik het vast.

Plaatsing tegen een verticaal oppervlak: zaag de kunststof rail op de juiste lengte en plaats hem met de lip naar het verticaal oppervlak. Positioneer de rail met behulp van het profiel. Je kan de rail eenvoudig bevestigen met lijm. Indien gewenst kan je ook opteren voor het gebruik van schroeven.

Druk het profiel zachtjes van de ene kant naar de andere kant in de rail.

Druk aan tot tegen de vloer.

Plaatsing tegen een horizontaal oppervlak: Identiek aan de plaatsing van het aanpassingsprofiel.